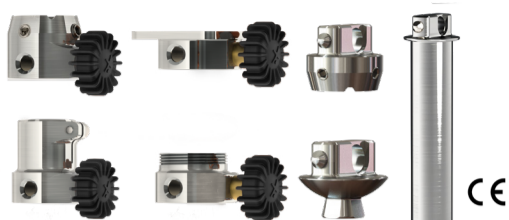


## Mode d'emploi destiné aux patients

### Xtend® Connect A100



#### GUIDE DES TAILLES ET DES POIDS

La limite de poids pour le dispositif Xtend Connect est fixée à 150 kg. Le poids maximum ne doit jamais être dépassé. Si des composants ayant des limites de poids différentes sont utilisés dans la prothèse de jambe, c'est celle du composant ayant la limite de poids la plus faible qui ne doit jamais être dépassée.

Le poids maximal est limité à 100 kg pour les patients qui pratiquent des activités sportives intenses.

#### XTEND® CONNECT ET SES DIFFÉRENTS COMPOSANTS

Xtend Connect est constitué de deux composants :

une unité d'ajustement rapide pouvant être ouverte et fermée à l'aide d'un écrou de verrouillage et d'un bouton-poussoir de sécurité et une unité de base qui s'adapte à l'unité d'ajustement rapide.



Xtend Connect existe en différents modèles pour s'adapter à différentes prothèses.



#### MISE EN PLACE ET RETRAIT DU DISPOSITIF XTEND® CONNECT POUR L'INSTALLATION D'UN AUTRE COMPOSANT PROTHÉTIQUE, P. EX UN AUTRE PIED

Avant de mettre en place et de retirer le dispositif Xtend Connect, il est important de respecter les étapes suivantes.

- Assurez-vous que tous les composants se trouvent à portée de main avant toute opération de mise en place, de retrait ou de changement des composants prothétiques. **CETTE CONSIGNE EST TRÈS IMPORTANTE** ⚠
- Asseyez-vous sur une chaise, un tabouret ou un banc stable avant de procéder à la mise en place, au retrait ou au changement des composants prothétiques.
- Vérifiez une nouvelle fois que tous les composants se trouvent à portée de main, y compris la partie prothétique que vous souhaitez utiliser.
- Ouvrez complètement l'écrou de verrouillage, en le tournant dans le sens contraire des aiguilles d'une montre. Continuez ce mouvement de rotation jusqu'à ce que l'écrou atteigne sa position extérieure. Pour vérifier que l'écrou se trouve dans cette position, il vous suffit d'exercer une légère pression sur sa face externe. Si l'écrou est élastique et revient immédiatement dans sa position, il est complètement ouvert.
- Appuyez sur le bouton-poussoir de sécurité et retirez l'unité de base de l'unité d'ajustement rapide (Fig. 1). Il peut être pratique de prévoir un petit tapis souple au sol ou de saisir l'unité prothétique à l'aide de votre main libre.
- Saisissez l'autre composant prothétique et enfoncez le composant mâle de l'unité de base dans le composant femelle de l'unité d'ajustement rapide. Prêtez attention au déclic produit par le bouton-poussoir de sécurité. Prenez soin de ne pas vous coincer les doigts lors du positionnement des différentes parties. Évitez de tenir le dispositif Xtend Connect au moment d'emboîter les parties ensemble, au risque de vous coincer les doigts (Fig. 2).
- Une fois les parties assemblées, appuyez sur l'écrou et tournez-le dans le sens des aiguilles d'une montre pour atteindre la position de verrouillage (Fig. 3). Continuez de serrer l'écrou dans ce sens jusqu'à atteindre la butée (Fig. 4).



Fig. 1

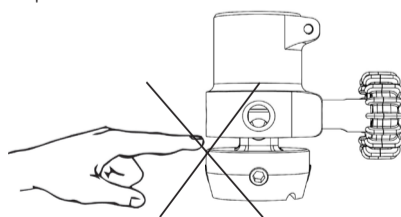


Fig. 2



Fig. 3



Fig. 4

- Vérifiez la stabilité de la nouvelle partie prothétique en l'agitant légèrement. Elle doit être correctement fixée et les différentes parties ne doivent pas tourner ou faire du bruit. En cas de bruit, serrez l'écrou de verrouillage dans sa position complètement verrouillée.
- Vous pouvez à présent vous lever et utiliser votre prothèse de jambe comme à votre habitude.

**Lindhe Xtend AB**  
Olofsdalsvägen 40 A, 302 41 Halmstad, Suède  
info@lindhe.se  
Téléphone : +46 (0)35 262 92 00  
www.lindhextend.com

#### INSTRUCTIONS DE NETTOYAGE

Vous devez nettoyer toutes les pièces du dispositif Xtend Connect au moins une fois par semaine et lorsqu'il a été utilisé dans de l'eau salée ou du sable. Nous recommandons d'utiliser de l'eau chaude et un produit de nettoyage doux. Procédez comme suit :

- Enlevez votre prothèse de jambe. *Astuce : asseyez-vous sur une chaise lors du nettoyage.*
- Séparez les pièces du dispositif Xtend Connect.
- Nettoyez toutes les pièces du dispositif Xtend Connect. Celles-ci doivent rester fixées à la partie de la prothèse de jambe à laquelle elles appartiennent. Vous pouvez les plonger dans une baignoire d'eau chaude ou les placer sous un robinet d'eau chaude. Frottez-les délicatement avec un produit de nettoyage doux. *Astuce : il peut s'avérer utile d'utiliser des cotons-tiges.*
- Ouvrez et fermez l'écrou de verrouillage plusieurs fois jusqu'à ce qu'il soit facile de le faire tourner et que la cale fonctionne bien.
- Rincez soigneusement.
- Essuyez le tout avec un chiffon sec non pelucheux ou une serviette en papier pour que les surfaces soient bien propres et sèches.

#### CONSIGNES DE SÉCURITÉ :

- Si le dispositif fait du bruit ou s'il est difficile de séparer ou d'emboîter les parties, séparez les différentes parties et nettoyez le connecteur d'ajustement rapide. Consultez les instructions. Si le problème persiste, prenez contact avec votre prothésiste.
- Xtend Connect résiste à l'eau. En cas d'immersion dans l'eau (notamment salée ou chlorée), veillez à rincer le composant pour éviter toute accumulation de dépôts pouvant nuire au bon positionnement des différentes parties.
- En cas d'exposition au sable ou à la saleté, séparez les deux parties et nettoyez-les conformément aux instructions de nettoyage.
- Le composant est spécialement conçu pour une utilisation à des températures comprises entre -20 °C et +80 °C.
- ⚠ En cas de prise de poids au-delà de la limite des 150 kg, contactez immédiatement votre prothésiste. Fixée à 150 kg, la limite de poids ne doit en aucun cas être dépassée.
- Si vous êtes souvent amené(e) à porter des charges lourdes qui, combinées à votre poids, entraînent un dépassement de la limite de 150 kg, vous ne devez pas utiliser le dispositif Xtend Connect. La limite de poids de 150 kg ne doit en aucun cas être dépassée.
- Soyez vigilant(e) à toute modification ou baisse de fonctionnement, notamment un ajustement plus ample, ou une certaine rigidité après le remplacement ou la rotation latérale. Contactez votre prothésiste si vous constatez de tels phénomènes et n'utilisez pas le produit tant qu'il n'a pas été examiné pour garantir son bon fonctionnement.
- Nous recommandons de faire contrôler le dispositif Xtend Connect par un prothésiste tous les six mois. Des inspections plus fréquentes peuvent être nécessaires en cas d'utilisation intensive.

⚠ Le produit ne convient pas aux patients qui pratiquent des sports extrêmes.

#### MISE EN PLACE ET RETRAIT DU DISPOSITIF XTEND® CONNECT, P. EX., POUR ENFILER UN PANTALON SERRÉ

Avant de mettre en place et de retirer le dispositif Xtend Connect, il est important de respecter les étapes suivantes. Au moment d'enfiler un pantalon serré, tenez compte de ce qui suit :

Après le retrait des parties prothétiques avec Xtend Connect, enfiler votre pantalon serré par-dessus la partie supérieure de la prothèse, et remontez la jambe du pantalon au maximum en fonction du support (Fig. 5). Vous pouvez ensuite reconnecter le dispositif Xtend Connect et abaisser votre pantalon sur la partie inférieure de la prothèse de jambe avant de continuer à vous habiller (Fig. 6). Asseyez-vous toujours lorsque vous retirez/mettez en place le dispositif Xtend Connect.



Fig. 5



Fig. 6

#### ⚠ AVERTISSEMENTS AU PATIENT

- Ne retirez pas le dispositif Xtend Connect lorsque vous êtes debout, au risque de tomber.
- Prenez soin de ne pas vous coincer les doigts en positionnant le dispositif Xtend Connect (Fig. 2).
- Ne marchez pas sur le dispositif Xtend Connect si les parties ne sont pas correctement en place et verrouillées. Vous pourriez en effet tomber et vous blesser.
- Dans un environnement chaud, faites attention aux parties chaudes du dispositif Xtend Connect.
- Ce produit ne convient pas à la pratique de la course à pied à haute intensité.
- N'oubliez pas que les particules de sable et de saleté peuvent compliquer le positionnement et le retrait du dispositif Xtend Connect, p. ex., en cas d'utilisation à la plage.
- L'installation de ce produit sur une prothèse est réservée à des prothésistes dûment qualifiés.

## FOIRE AUX QUESTIONS

### Quelle est la limite de poids pour le dispositif Xtend Connect ?

La limite de poids pour le dispositif Xtend Connect est fixée à 150 kg.  
Le poids maximal est limité à 100 kg pour les patients qui pratiquent des activités sportives intenses.

### Quels autres composants, p. ex., des articulations de genou, sont compatibles avec le dispositif Xtend Connect ?

Xtend Connect convient à la plupart des systèmes avec des pyramides mâles ou femelles, une solution tubulaire de 30 mm ou une solution à quatre orifices.

### Xtend Connect fait du bruit. Comment puis-je y remédier ?

La cause du bruit doit être analysée. Tout d'abord, nettoyez le dispositif Xtend Connect et vérifiez si le problème persiste. Si le problème n'est pas résolu, contactez votre prothésiste dans les plus brefs délais et cessez toute utilisation du dispositif Xtend Connect pendant ce temps.

### Puis-je courir avec Xtend Connect ?

Le poids maximal est limité à 100 kg pour les patients qui pratiquent des activités sportives intenses. Consultez votre prothésiste.

### Puis-je nager avec Xtend Connect ?

Oui, le dispositif Xtend Connect résiste à l'eau salée et chlorée. Toutefois, vos composants de raccordement doivent également afficher une telle résistance. Consultez votre prothésiste.

### Ma prothèse est sale. Comment puis-je la laver ?

Xtend Connect peut être séparé en deux parties, comme dans le cadre de son utilisation normale. Veuillez suivre les instructions de nettoyage du mode d'emploi.

### Xtend Connect se grippe lors de l'assemblage. Que faire ?

Xtend Connect devrait être facile à installer. Tout d'abord, assurez-vous de l'absence de particules de saleté ou de sable sur les surfaces de raccordement ou de l'absence de petites pierres dans le raccord. Veuillez suivre les instructions de nettoyage du mode d'emploi. Si le problème persiste, consultez votre prothésiste.

### L'écrou de verrouillage se grippe malgré le nettoyage conformément aux instructions. Que faire ?

Ajoutez une goutte de lubrifiant à l'intérieur de la rainure de l'écrou de verrouillage. Nous vous recommandons d'utiliser un lubrifiant à base de silicone n'attirant pas la saleté ou la poussière. Si le problème persiste, contactez votre prothésiste.

### L'écrou de verrouillage du dispositif Xtend Connect se déverrouille trop facilement.

L'écrou de verrouillage doit être suffisamment rigide pour un verrouillage en toute sécurité. S'il n'est pas assez serré, contactez votre prothésiste pour qu'il évalue la situation. Évitez d'utiliser le produit avant d'avoir consulté votre prothésiste.

### XTEND CONNECT est mal fixé. Que faire ?

Assurez-vous que l'écrou de verrouillage est correctement vissé.  
Exercez une pression sur l'écrou tout en le vissant au maximum jusqu'à atteindre la butée.  
Si le problème persiste, démontez le dispositif Xtend Connect et nettoyez-le conformément aux instructions de nettoyage. Montez-le à nouveau.  
Si le problème n'est pas résolu, contactez votre prothésiste.

### Dans quelle mesure dois-je serrer l'écrou de verrouillage ?

Il convient de le serrer au maximum (butée). Si le dispositif Xtend Connect se desserre ou émet un bruit, l'écrou n'est probablement pas suffisamment serré. Resserrez-le un peu plus.

